

BULLETIN nr. 81 – januari 2021

Van 2020 naar 2021

Het Covid-19 virus houdt onze samenleving nog steeds in haar greep

**Dat is een extra reden om u voor 2021
het allerbeste toe te wensen
in het bijzonder een goede gezondheid**

**Hopelijk kunnen wij elkaar later dit jaar weer ontmoeten
in een Algemene Ledenvergadering**

Een jaar geleden konden wij niet vermoeden wat het Covid-19 virus voor ons in petto had, maar dat was geen reden om onze activiteiten te verminderen.

- De Algemene Ledenvergadering kon als gevolg van de pandemie helaas geen doorgang vinden.
- Met onze bulletins nr. 78 (maart), 79 (juli) en 80 (oktober) hebben wij u op de hoogte gehouden van de ontwikkelingen rond het open landschap, in het bijzonder over de energietransitie en de eventuele plaatsing van windturbines.
- Naar aanleiding van de besluitvorming over de concept Omgevingsvisie Kaag en Braassem hebben wij een Zienswijze ingediend (juli) en een Inspraak gehouden (september).
- Alle bulletins, de zienswijze en de inspraak staan op onze website:
www.openlandschapkaagenbraassem.nl

Ook in 2021 zal er nog veel te doen zijn om het open landschap van Kaag en Braassem en omstreken te behouden!

- Per 1 juli moet de Regionale Energie Strategie van Holland Rijnland worden vastgesteld: de zogenoemde RES 1.0. Daarin spreekt ook Kaag en Braassem mee.
- Het Groene Hart wordt afgedekt door niet minder dan 7 Regionale Energie Strategieën! Er zal een krachtige regie door Rijk en Provincie nodig zijn om landschappelijke chaos te voorkomen.
- Gelukkig is er onlangs een advies verschenen, uitgebracht door de Provinciale Adviseurs Ruimtelijke Kwaliteit van de provincies Zuid-Holland, Noord-Holland en Utrecht, waar het Groene Hart zich uitstrekt. Daarover meer in dit bulletin.
- De gemeente Kaag en Braassem poogt haar inwoners te laten participeren in de discussie over de energietransitie en het grootschalig opwekken van duurzame energie. Ook daarover wordt een en ander in dit bulletin opgenomen.

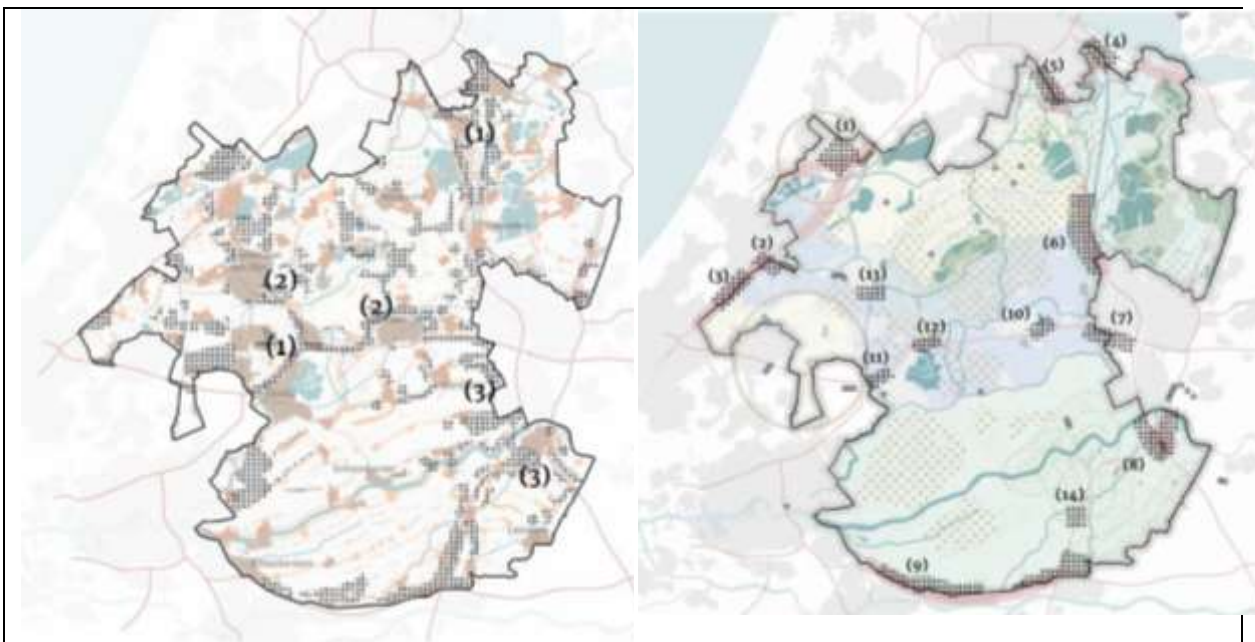
Rapport van de Provinciale Adviseurs Ruimtelijke Kwaliteit

Wanneer iedere gemeente haar eigen duurzame energie zou gaan opwekken zou een ruimtelijke chaos ontstaan. Dat blijkt uit het **Advies Regionale Energiestrategieën en het Groene Hart** van 9 november 2020, door de drie Provinciale Adviseurs Ruimtelijke Kwaliteit (PARK's) van de provincies Zuid-Holland, Noord-Holland en Utrecht, in opdracht van het Bestuurlijk Platform Groene Hart.

In een groot aantal kaarten wordt getoond hoe het Groene Hart zou worden vol gezet met windturbines, wanneer de 7 Regionale Energie Strategieën (RES-sen) uit het Groene Hart zouden worden uitgevoerd. De provinciale adviseurs schetsen in een **Testbeeld windenergie** ook hoe de energieopgave kan worden ingevuld met behoud van veel ruimtelijke kwaliteiten van het Groene Hart.

Links de wind-zoekgebieden uit de RES-sen

Rechts het voorgestelde **Testbeeld windenergie**



Toelichting bij het **Testbeeld windenergie** (rechts):

Grote windclusters

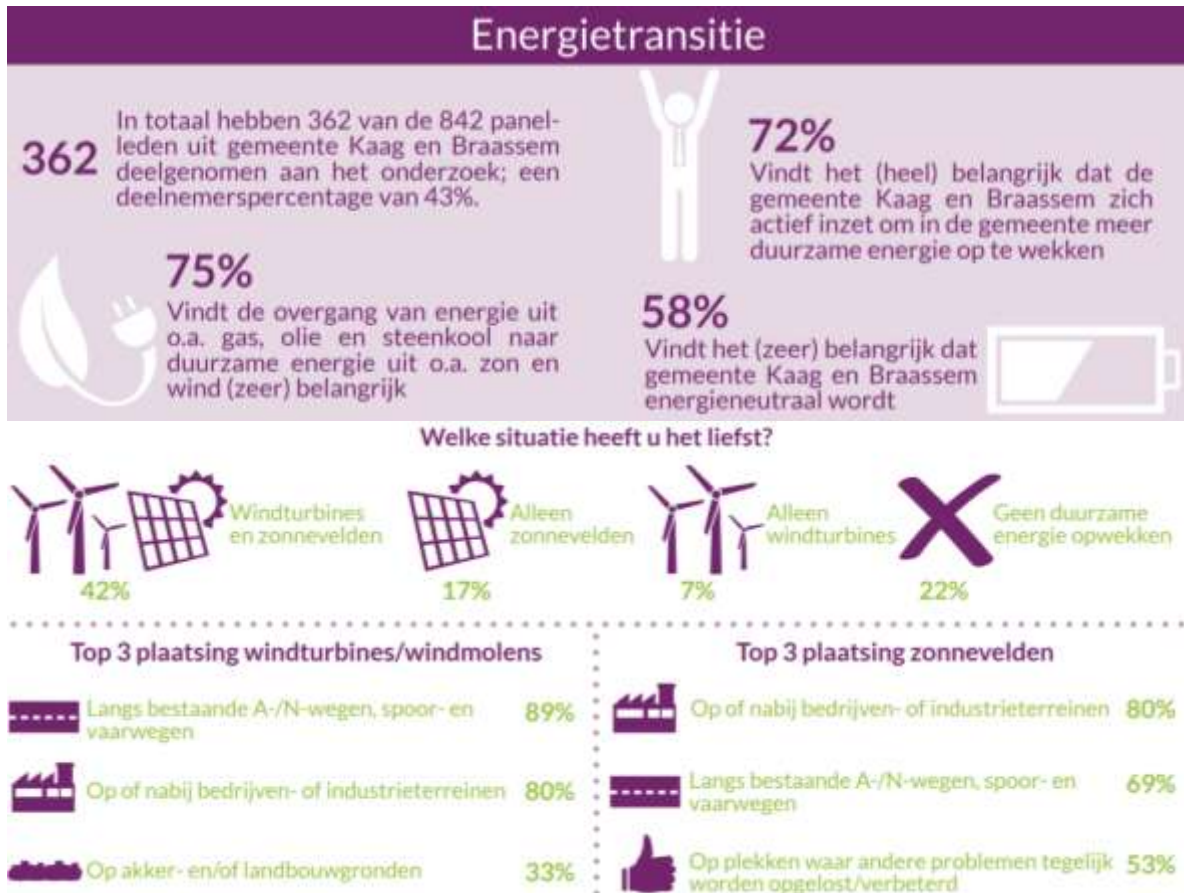
1. Haarlemmermeer Zuid circa 15 nieuw windturbines
2. A4-N11 aansluiting Leiden-Zoeterwoude circa 4 nieuw windturbines
3. A4 Leidschendam circa 8 windturbines
4. A1-A9 Diemen / Amsterdam Rijnkanaal circa 9 windturbines
5. A2, oostzijde Amstelscheg Indicatie omvang: circa 7 nieuwe windturbines
6. Utrecht Noord, A2-spoor-Amsterdam Rijnkanaal Indicatie omvang: in totaal circa 23 windturbines
7. Utrecht-A12 Rijnenburg; circa 8 windturbines (3 in Groene Hart)
8. Omgeving Vianen (Everdingen en rivierbruggen); circa 12 windturbines
9. A15 zone Alblasserwaard; circa 18 windturbines

Compacte clusters

10. A12 Woerden; circa 4 windturbines
11. A12 Gouda; circa 4 windturbines
12. A12 Bodegraven; circa 4 windturbines
13. N11 Alphen; circa 4 windturbines
14. A27 Meerkerk; circa 3 windturbines

Kaag en Braassem spreekt

De gemeente Kaag en Braassem laat haar inwoners participeren in de discussie over de energietransitie door een digitaal inwonerspanel met als titel “**Kaag en Braassem spreekt**”. Hieronder twee uitkomsten met betrekking tot de energietransitie.



Kort samengevat: er hebben 362 inwoners meegewerkt aan dit gedeelte van het inwonerspanel, minder dan 1,5% van de inwoners van onze gemeente. Voor zover zij zich uitspraken vóór windturbines wil het overgrote deel deze plaatsen langs A-/N-wegen of op of nabij bedrijven- of industrieterreinen.



Volgens ons maakt het geen enkel verschil waar windturbines worden geplaatst. Met hun kolossale afmetingen verstoren zij het landschap vanaf iedere locatie, zoals deze winterse fotomontage van een moderne windturbine in het open landschap illustreert.

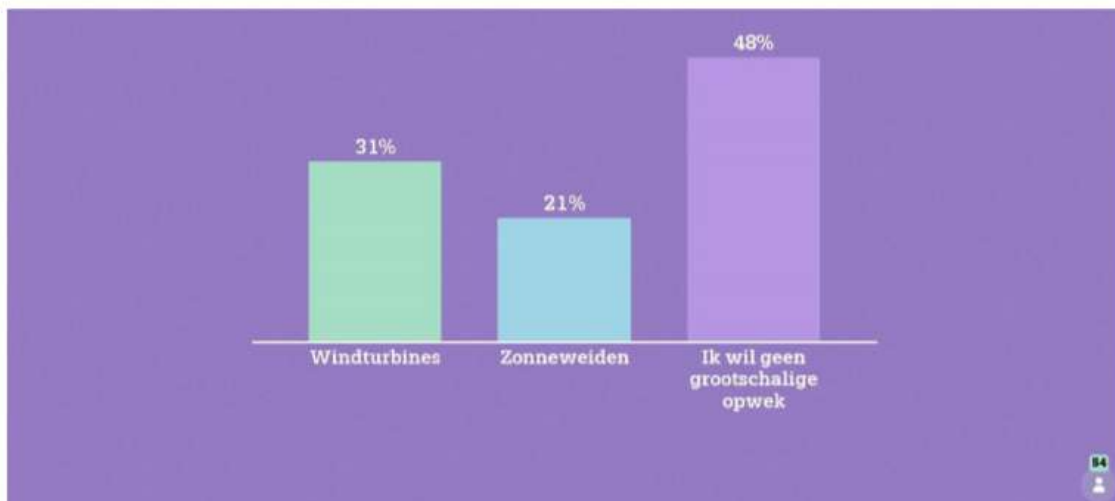
Dat de Provinciale Adviseurs daar ook zo over denken blijkt wel uit het volgende citaat uit hun advies.

Dit beeld is gebaseerd op het principe van clusteren van windenergie. Achterliggende gedachte is dat windturbines over grote afstand en met elkaar het beeld van de horizon bepalen. Clustering leidt tot herkenbaarheid op grote schaal, tot eenheid en contrast ten opzichte van lege gebieden. Het clusteren gebeurt zoveel mogelijk in zogenaamde 'infralandschappen'. Dit zijn gebieden waar de infrastructuur dominant aanwezig is. Vaak is er sprake van meerdere lijnen (snelwegen, spoorwegen, kanaal) en knooppunten of bepaalt de infrastructuur de grens tussen stedelijk en landelijk gebied. De clusters liggen vooral aan de randen van het Groene Hart. Clusteren in deze gebieden lijkt vanuit ruimtelijke optiek logisch, maar is in de praktijk niet altijd eenvoudig. Het zijn juist gebieden waar meerdere belemmeringen samen komen.

Digitale bijeenkomst

Op 9 december werd een **digitale bijeenkomst** gehouden voor de inwoners van het voormalige Jacobsvoude. Daarbij waren 51 deelnemers betrokken. Hieronder enkele antwoorden.

Vraag 3 van de Mentimeter > Welke vorm van opwekken van duurzame energie heeft uw voorkeur



Vraag 4 van de Mentimeter > Stel er komt een zonneveld of windmolen in de omgeving van uw woning. Wat vindt u dan belangrijk?



- 35% - dat ik geen belemmeringen ervaar, zoals geluid of schaduw op mijn woning
- 15% - dat ik het vanuit mijn woning niet kan zien
- 10% - dat het zonneveld natuurvriendelijk wordt aangelegd
- 10% - dat ik er zelf geld aan kan verdienen bijvoorbeeld door een aandeel te kopen
- 9% - dat ik zelf voordelig stroom kan afnemen van het zonneveld of de windmolen
- 9% - dat inwoners uit onze gemeente het zonneveld of de windmolen zelf (mede)ontwikkelen
- 7% - dat ergens anders extra natuur wordt aangelegd
- 2% - weet ik niet/geen mening

Enkele punten uit het verslag dat is gemaakt van de discussie:

- Zorgen over met name het open karakter van het Groene Hart en de mogelijke (geluids)overlast, negatieve gevolgen voor flora, fauna (waaronder weidevogels) en mensen (gezondheidsklachten).
- Een gevoel dat de gemeente al besluiten heeft genomen, de grote keuzes al gemaakt zijn zonder toestemming van de inwoners en zonder de gevolgen duidelijk te hebben.
- Er moet in eerste instantie vooral worden gekeken naar het volleggen van de daken met zonnepanelen (woningen en bedrijven), bijvoorbeeld bedrijven met grote loodsen in de Vierambachtspolder bij Woubrugge. De geluidswal bij Hoogmade voorzien van zonnepanelen.
- Deelnemers begrijpen niet waarom het beleid van de provincie en het Rijk niet zijn mee genomen in de zoekgebieden van de kanskaart. Ook wordt gewezen op het advies van de Provinciaal Adviseurs Ruimtelijke Kwaliteit over de RES-sen binnen het Groene Hart. Deelnemers vinden daarom dat grootschalige opwek ergens anders moet gebeuren zodat de schoonheid van het landschap behouden blijft.

Verder in 2021

Het streven om inwoners te laten participeren in de discussie over de energietransitie is te prijzen. Hoe moeilijk dat is blijkt wel uit de zeer beperkte deelname aan de geboden (digitale) mogelijkheden. Vergelijk de aantallen deelnemers eens met het ledental van onze vereniging (meer dan 300) en met de respons op de enquête van de dorpsraad Rijnsaterwoude dit najaar. Daarbij bleek overigens dat 75% van de 216 respondenten tegenstander is van het plaatsen van windturbines langs de N 207.

Er wordt niet gevraagd of er windturbines moeten komen, maar wáár. Wanneer wordt opgemerkt dat het Groene Hart gevrijwaard moet blijven van windturbines is steevast de reactie dat nu eenmaal is besloten dat Kaag en Braassem energieneutraal moet worden. Daarmee wordt bedoeld dat alle energie die binnen de gemeente wordt gebruikt (zelfs van het doorgaande verkeer op de A4) ook binnen de gemeentegrenzen moet worden opgewekt: een onzinnig en onhaalbaar idee. Van burgerparticipatie bij dat besluit is nooit sprake geweest.

De regio Holland Rijnland streeft naar vaststelling van de RES 1.0 per 1 juli 2021. Wethouder Inge van der Meer heeft ons laten weten dat onze gemeente natuurlijk op de hoogte is van het advies van de Provinciale Adviseurs en dat daarmee rekening zal worden gehouden. Reeds eerder hebben wij bepleit dat landschapsstudies vooraf moesten gaan aan het zoeken naar eventuele locaties voor windturbines. Gelukkig ligt er nu zo'n studie.

Onze vereniging blijft van mening dat het Groene Hart gevrijwaard moet blijven van windturbines en onderstreept de visie en argumenten van Rijk en provincie Zuid-Holland met betrekking tot dit gebied. Wij zullen blijven doen wat in ons vermogen ligt om het belang van het open landschap ten volle te laten meewegen bij de voorstellen die ter tafel zullen komen.

Uw steun blijft belangrijk

**Allen die in 2020 gedoneerd hebben zeggen wij hartelijk dank.
Onze contributie blijft staan op € 0,00,
maar uw vrijwillige bijdragen blijven ook in 2021 zeer welkom.**

**Ons IBAN bankrekeningnummer is NL10 INGB 0009 3484 09
ten name van Ver tot behoud v open landschap Kaag en Braassem e.o. te Woubrugge.**